



mye-Desktop Benutzerhandbuch

Version 1.7.5



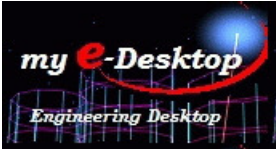
Erstellt: Manfred Aufleger, work@lim.it Systemhaus GmbH

mye-Desktop © copyright 2007 **work@lim.it** GmbH



Raiffeisenbank Pfaffenwinkel
BLZ 701 695 09
Konto 25 42 994
St.-Nr.: 119 128 00018
D.U.N.S. 31-530-7145

work@ limit Systemhaus GmbH
Brandlweg 3 – 82383 Hohenpeißenberg
Geschäftsführer: Reinhard Pfleger
Amtsgericht München HRB 120 111



mye-Desktop

der innovative Engineering Desktop für den CATIA V4/V5 und ProE Anwender

mye- Desktop wurde über Jahre von und für CATIA User entwickelt.

Als zentrale Verwaltungsoberfläche für CATIA V4 (Unix) und CATIA V5 (Unix / Windows) und ProE (Unix / Windows) konzipiert, beinhaltet er alle für den CATIA V4/V5, ProE Anwender notwendigen Funktionen zum starten und verwalten der CATIA V4/V5, ProE Environments, Office-Produkte sowie Datenaustausch.

Firmenspezifische Applikationen und Tools w.z.B. SmarTeam, VPM, oder andere CAD Systeme (SolidWorks), lassen sich ohne großen Aufwand integrieren.

Über den **mye- Desktop** besteht die Möglichkeit, auf Unix Plattformen CATIA V4 und V5 parallel mit verschiedenen Environments und Einstellungen zu starten, die für das gewählte Release relevanten Funktionen werden automatisch eingeblendet.

Integrierte auf die Applikationen abgestimmte Zusatzprogramme und unterstützen das Handling von Settings sowie den Mischbetrieb zwischen CATIA V4 und V5.

Unter Windows sind ausschließlich CATIA V5 und ProE Funktionalitäten verfügbar!

Eine Reihe von Adminfunktionen erleichtert dem System Administrator die Administration von CATIA V4 / V5 und ProE.

Version 1.7.5		
work@ limit Systemhaus GmbH Brandlweg 3 82383 Hohenpeißenberg Geschäftsführer: Reinhard Pfleger Amtsgericht München HRB 120 111	mye-Desktop Benutzerhandbuch Copyright © work@lim.it GmbH 2007	Seite 2 / 28 07.03.2008



Inhaltsverzeichnis

Das "mye- Desktop" CATIA V5 User Menü.....	5
Die Menübar	6
File	6
Office	6
Tools	6
Dataexchange	7
Admin	7
Help	7
Die CAD Versionsauswahl	8
Select CATIA Version	8
Select DCS Environment.....	8
Select Environment	9
Select License	9
DL-Name Manager	9
Settings Manager	10
Start Programms	11
Der CATIA Modelbrowser	12
CATIA Modelsearch	13
Das "mye- Desktop" ProE User Menü.....	14
Select ProE Version	14
Select ProE Environment	15
Select ProE License	15
Start ProE	15
Das "mye- Desktop" CATIA V4 User Menü.....	16
Die Menübar	17
Admin	18
Help	18
Select CATIA Version	18
Select Environment	18
Select License	19
Projectmanager	19
Parameter	20
Start Programms	20
V4 Batch Import.....	21
Tools	21
Modeldirectory	22
Modelsearch	22

Version 1.7.5		
<p>work@ limit Systemhaus GmbH Brandlweg 3 82383 Hohenpeißenberg Geschäftsführer: Reinhard Pfleger Amtsgericht München HRB 120 111</p>	<p>mye-Desktop Benutzerhandbuch Copyright © work@lim.it GmbH 2007</p>	<p>Seite 3 / 28 07.03.2008</p>



Das "mye- Desktop" Admin Menü V5.....	23
Adminlogin	23
CATIA V5 - Admintools	23
Settingsmanager	23
Softwaremanagement	24
Das " mye- Desktop " Admin Menü V4.....	25
Create Modeldirectory	27
Check Rif	27
Services	28

Version 1.7.5

work@ limit Systemhaus GmbH
Brandlweg 3
82383 Hohenpeißenberg
Geschäftsführer: Reinhard Pfleger
Amtsgericht München HRB 120 111

mye-Desktop
Benutzerhandbuch
Copyright © *work@lim.it* GmbH 2007

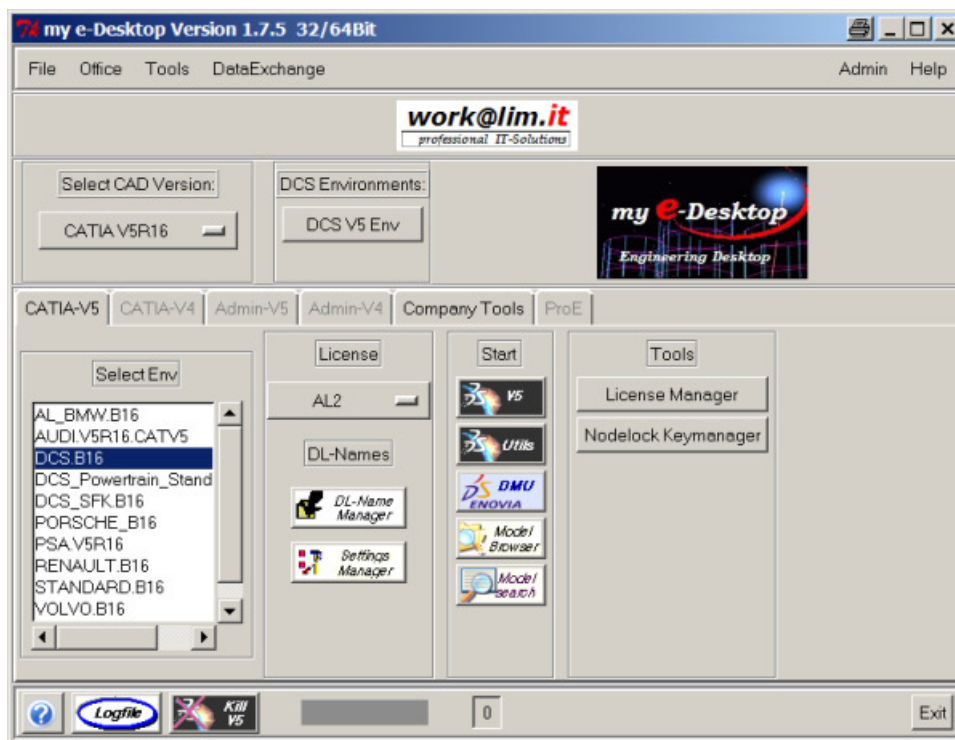
Seite 4 / 28
07.03.2008



Das “mye-Desktop” CATIA V5 User Menü

Highlights des *mye-Desktop*

- Client – Serverlösung (Zentrale Verwaltung auf dem Server)
- Betriebssystem unabhängig
- Multiprojekt Umgebung für CATIA V4/V5
- Komfortable Modellsuche unter Unix und Windows
- CATIA unabhängiger Modelbrowser
- Komfortables Settingsmanagement für CATIA V5 incl. Backup & Restore der User-Settings
- Eigenes Lizenzmanagement für CATIA V4/V5
- DL Name Management, automatischer Import von DL-Name beim Start von CATIA V5
- Individuell konfigurier- und anpassbare Environments



Version 1.7.5

work@limit Systemhaus GmbH
Brandlweg 3
82383 Hohenpeißenberg
Geschäftsführer: Reinhard Pflieger
Amtsgericht München HRB 120 111

mye-Desktop
Benutzerhandbuch
Copyright © work@lim.it GmbH 2007

Seite 5 / 28
07.03.2008



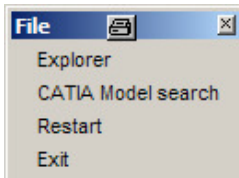
Die Menübar

File Office Tools DataExchange

Admin Help

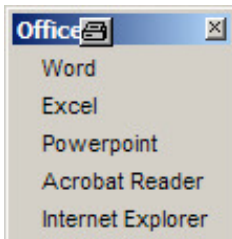
Die Environment unabhängigen Funktionen, wie zum Beispiel Explorer, Restart, Exit usw. befinden sich in der Menü-Bar des **mye-Desktop**. Sie werden vom Betriebssystem unabhängig gesteuert. Die Belegung der einzelnen Menüs kann durch problemlos um Firmenspezifische Anwendungen erweitert werden.

File



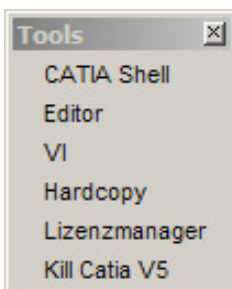
- **Explorer** => Startet den Windows Explorer
- **Restart** => Führt einen Restart des **mye-Desktop** durch
- **Exit** => Beendet das Programm

Office



Aus dem Untermenü “**Office**” können alle installierten Office Anwendungen gestartet werden. Die verfügbaren Applikationen lassen sich effizient auf dem jeweiligen Firmenstandard anpassen. Ein komfortabler Editor steht für den Lizenzmanager unter der Rubrik “**Tools**” zur Verfügung.

Tools



- **CATIA Shell** => Startet eine CATIA V5 Shell
- **Editor** => Startet den Editor Editpad
- **Lizenzmanager** => Startet den Lizenzmanager LUM (nur für Concurrent Lizenzen)

Weitere Applikationen sind abhängig vom den jeweiligen Firmenstandards und werden entsprechend angepasst.

Version 1.7.5

work@limit Systemhaus GmbH
Brandlweg 3
82383 Hohenpeißenberg
Geschäftsführer: Reinhard Pfleger
Amtsgericht München HRB 120 111

mye-Desktop
Benutzerhandbuch
Copyright © **work@lim.it** GmbH 2007

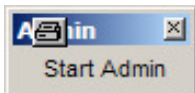
Seite 6 / 28
07.03.2008



Dataexchange

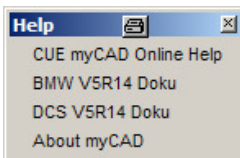
Im Menü DataExchange befinden sich die für den Datenaustausch notwendigen Applikationen abhängig vom jeweiligen Firmenstandard.

Admin



Über das Menü Adminlogin werden Adminfunktionen freigeschaltet. Durch die Eingabe des Passwortes für den vordefinierten Adminuser werden die entsprechenden Adminfunktionen freigeschaltet.

Help



Im Menü "Help" befinden sich die Direktaufrufe zur mye- Desktop Onlinehilfe und zu Dokumentationen der einzelnen CATIA Projektumgebungen. Der Umfang ist abhängig vom jeweiligen Firmenstandard.

Version 1.7.5

work@ limit Systemhaus GmbH
Brandlweg 3
82383 Hohenpeißenberg
Geschäftsführer: Reinhard Pfleger
Amtsgericht München HRB 120 111

mye-Desktop
Benutzerhandbuch
Copyright © *work@lim.it* GmbH 2007

Seite 7 / 28
07.03.2008



Die CAD Versionsauswahl

Select CATIA Version



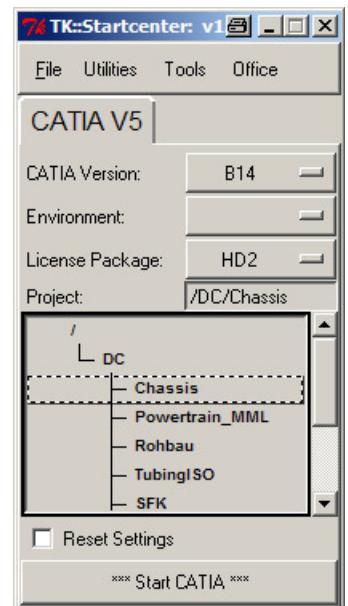
Über den Menübutton *“Select CATIA Version”* kann zwischen den verfügbaren CATIA Versionen gewählt werden. Die entsprechenden Funktionalitäten werden automatisch im darunter liegenden Notebook freigeschaltet.

Select DCS Environment



Über den Menübutton *“Select CATIA Version”* wird das Daimler Chrysler Zuliefererpaket gestartet. Das CATIA V5 Startcenter enthält alle aktuellen Projektumgebungen mit den entsprechenden Settingseinstellungen, Startmodellen, Makros und Katalogen von Daimler Chrysler für CATIA V5.

Eine detaillierte Beschreibung des DCS Startcenters ist unter <https://supplier.daimlerchrysler.com> zu finden.



Version 1.7.5

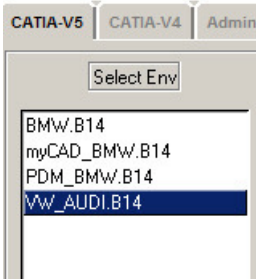
work@limit Systemhaus GmbH
Brandlweg 3
82383 Hohenpeißenberg
Geschäftsführer: Reinhard Pflieger
Amtsgericht München HRB 120 111

mye-Desktop
Benutzerhandbuch
Copyright © work@lim.it GmbH 2007

Seite 8 / 28
07.03.2008



Select Environment



In diesem Auswahlmenü werden abhängig von der gewählten CATIA Version die installierten V4 / V5 Projektumgebungen angezeigt. Nach der Auswahl eines Environments werden die Startfunktionen für CATIA entsprechend freigeschaltet.

Es ist jederzeit möglich CATIA mit unterschiedlichen Environments parallel zu starten. Auf Unixrechnern lassen CATIA V4 und V5 parallel starten.

Select License



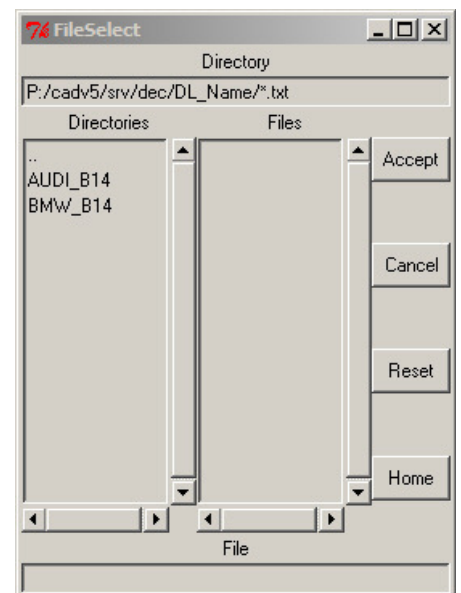
Vor dem ersten Start von CATIA sollte eine entsprechende Lizenzkombination gewählt werden, der **“mye-Desktop”** verwendet die gewählte Lizenzkombination auch nach jedem Neustart.

DL-Name Manager

Mit dem DL-Name Manager können vordefinierte Ordnerstrukturen in das User Environment des aktuellen Environments importiert werden.

Durch einen Doppelklick auf das entsprechende Directory z.B. BMW werden in der Spalte Files die entsprechenden DL Name Files angezeigt, nach der Auswahl des entsprechenden Files werden durch drücken des Accept Buttons die DL -Names in die UserSettings importiert.

Die Nutzung von DL-Name Strukturen vereinfacht das Datenmanagement in CATIA V5 wesentlich, setzt jedoch die Einstellung **DL-Names => allowed od. current** in den UserSettings voraus.



Version 1.7.5

work@limit Systemhaus GmbH
Brandlweg 3
82383 Hohenpeißenberg
Geschäftsführer: Reinhard Pfleger
Amtsgericht München HRB 120 111

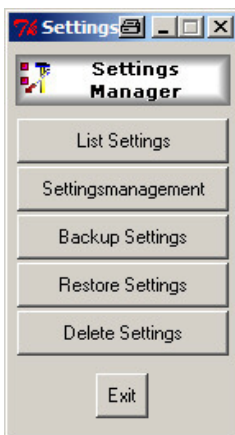
mye-Desktop
Benutzerhandbuch
Copyright © work@lim.it GmbH 2007

Seite 9 / 28
07.03.2008



Settings Manager

Das Menü Settingsmanager beinhaltet eine Reihe von Funktionalitäten zur Verwaltung der UserSettings. Es werden jeweils die Settings des aktuell gewählten Environments bearbeitet. Generell sollte vor einer Änderung in den Settingseinstellungen ein Backup erfolgen.



- **List Settings** => Erstellt ein Liste der Atuellen Usersettings!
- **Settingsmanagement** => Startet das Menü Tools-Options des aktuellen Environments
- **Backup Settings** => Erstellt ein Backup der aktuellen UserSettings!
- **Restore Settings** => Führt einen Restore des gewählten Backups durch!
- **Delete Settings** => Löscht die aktuellen Usersettings!

Mit **List Settings** werden die aktuellen Usersettings des Aktiven Environments aufgelistet. Über die Menübutton "Delete Settings" kann eine selectierte Zeile gelöscht werden.

Mit **Export Settings** kann eine Settingseinstellung in das xml Format exportiert werden, hierbei darf nur der Settingsname z. B. Licensing markiert werden.

Backup Settings führt ein Backup der Usersettings vom aktiven Environment durch. Es werden alle persönlichen CATIA V5 Einstellenen des Users gesichert. Dies wird vor dem Ändern der Settings unter Tools-Optionen dringend empfohlen.

Delete Settings löscht die Usersettings vom aktiven Environment.

Mit **Restore Settings** können die letzten 10 Backups der Usersettings wahlweise wiederhergestellt werden.

Version 1.7.5		
<p>work@limit Systemhaus GmbH Brandlweg 3 82383 Hohenpeißenberg Geschäftsführer: Reinhard Pfleger Amtsgericht München HRB 120 111</p>	<p>mye-Desktop Benutzerhandbuch Copyright © work@lim.it GmbH 2007</p>	<p>Seite 10 / 28 07.03.2008</p>

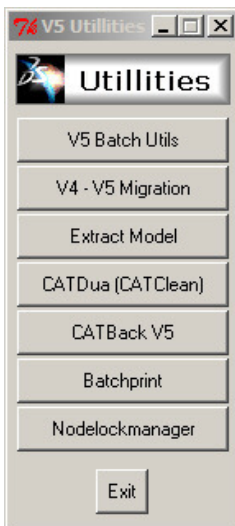


Start Programms

mit den Start Buttons werden die jeweiligen CATIA Versionen mit dem aktiven Environment gestartet. Die CATIA Environments enthalten die entsprechenden Settingseinstellungen, Startmodelle, Makros und Kataloge.



- **V5** => Startet CATIA V5 mit dem aktiven Environment
- **Utills** => Startet das CATIA V5 Utilities Submenü
- **DMU** => Startet den DMU Navigator mit dem aktiven Environment
- **ModelBrowser** => Alternativer [Modelbrowser](#) zum öffnen von CATIA Modellen in Catia V5 im zuvor gewählten Environment, Catia wird mit dem gewählten Environment gestartet und des Model automatisch geladen.
- **Modelsearch** => Komfortable CATIA Modellsuche, Catia wird mit dem gewählten Environment gestartet und des Model automatisch geladen.



- **V5 Batch Utills** startet den V5 Batchmonitor
- **V4-V5 Migration** zur Batchmigration von V4 Modelle nach V5
- **Extrakt Model** , wandelt V4 Export Modelle in V5 Modelle um
- **CATDUA**, CATClean Funktion in CATIA V5
- **CATBack**, zum Rückkonvertieren von V5 Modelle in frühere V5 Release, z.B. von V5R16 => V5R14
- **Batchprint**, hier lassen sich CATIA V5 Drawings im Batchmode drucken.
- **Nodelockmanager**, zeigt die installierten CATIA V5 Nodelocklizenzen an.

Version 1.7.5

work@limit Systemhaus GmbH
Brandlweg 3
82383 Hohenpeißenberg
Geschäftsführer: Reinhard Pfleger
Amtsgericht München HRB 120 111

mye-Desktop
Benutzerhandbuch
Copyright © [work@lim.it](#) GmbH 2007

Seite 11 / 28
07.03.2008



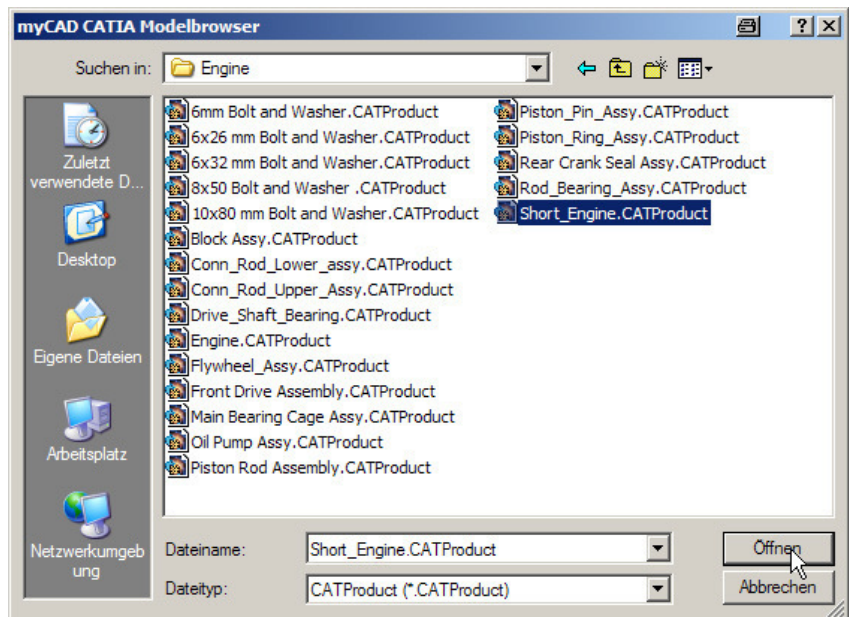
Der CATIA Modelbrowser

- **Betriebssysteme:** Unix & Windows
- **CATIA Version:** CATIA V5

Mit dem CATIA Modelbrowser steht dem Anwender ein komfortablen Filebrowser unter Unix und Windows zur Verfügung, mit sich CATIA Modelle komfortabel auflisten und mit dem aktuellen CATIA V5 Environment starten lassen.

Das Aussehen und die Funktionalitäten entsprechen unter Windows dem Windows Explorer, unter Unix dem Standard Filemanager. Der Vorteil liegt darin, daß CATIA mit dem im **“mye-Desktop”** gewählten Environment , z.B. BMW, gestartet wird.

Durch den voreingestellten Dateityp werden die entsprechenden CATIA Modelle im aktuellen Ordner aufgelistet. Über den Button **“open”** wird CATIA V5“ mit dem aktuell aktiven Environment gestartet und das Modell automatisch geladen!



CATIA V4 Modelle können nur mit CATIA V5 geöffnet werden!

Version 1.7.5		
<p>work@limit Systemhaus GmbH Brandlweg 3 82383 Hohenpeißenberg Geschäftsführer: Reinhard Pfleger Amtsgericht München HRB 120 111</p>	<p>mye-Desktop Benutzerhandbuch Copyright © work@lim.it GmbH 2007</p>	<p>Seite 12 / 28 07.03.2008</p>



CATIA Modelsearch

- **Betriebssysteme:** Unix & Windows
- **CATIA Version:** CATIA V5

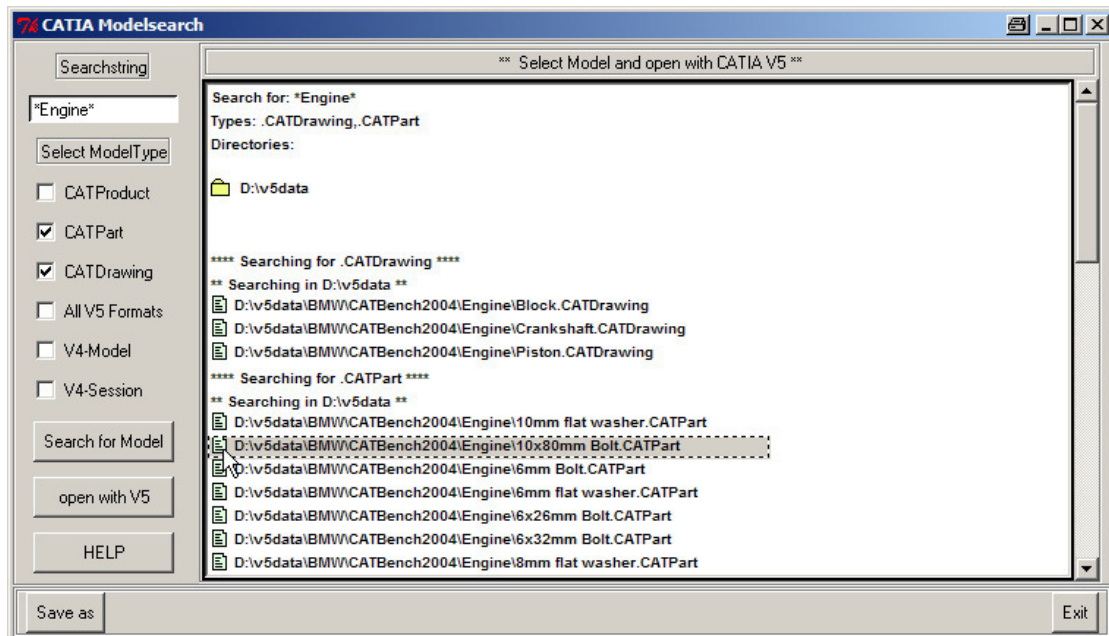
Mit dem CATIA Modelsearch steht dem Anwender eine komfortable Suchmaschine unter Unix und Windows zur Verfügung, mit sich CATIA Modelle komfortabel suchen und mit dem aktuellen CATIA V5 Environment starten lassen.

Die Suche erfolgt in bei CATIA V5 in vom Administrator vordefinierten Verzeichnissen. Der Anwender hat die Möglichkeit nach bestimmten Modeltypen zu suchen. Bei Eingabe des Suchstrings wird zwischen Gross / Kleinschreibung nicht unterschieden. Ebenso ist es möglich mit einem * als Wildcard zu suchen. Wird kein Suchstring angegeben wird nach allen selektierten Dateitypen gesucht. Unter CATIA V4 wird nur in den in CATIA V4 definierten Ordnern nach Modellen bzw. Sessions gesucht.

Neu!! (nur für CATIA V5!)

Die im aktuellen Ordner aufgelisteten CATIA Modelle lassen sich über den Button "open with V5" mit CATIA V5 und dem aktuell aktiven Environment automatisch öffnen!

Zum öffnen eines CATIA V5 Modells, muß die entsprechende Zeile in der Ausgabe markiert werden, anschließend wird mit dem Button "open with V5" CATIA gestartet.



Version 1.7.5

work@limit Systemhaus GmbH
Brandlweg 3
82383 Hohenpeißenberg
Geschäftsführer: Reinhard Pflieger
Amtsgericht München HRB 120 111

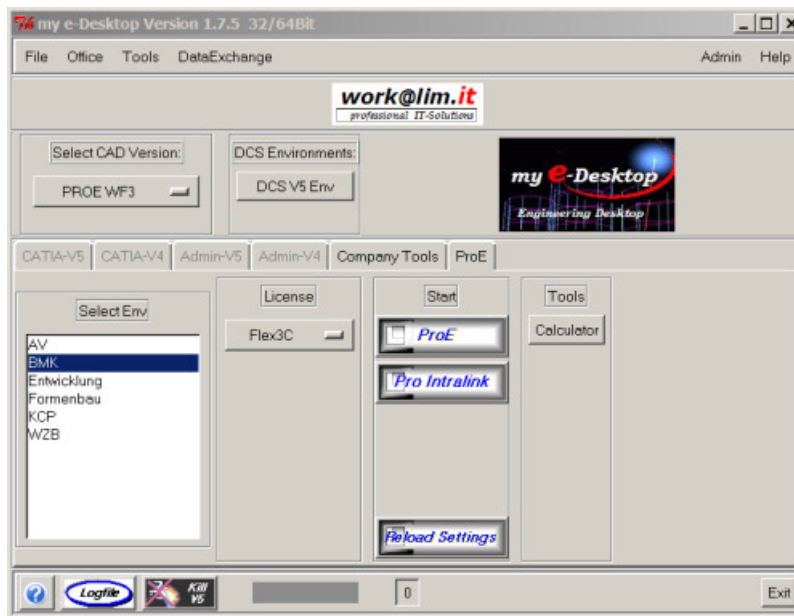
my e-Desktop
Benutzerhandbuch
Copyright © work@lim.it GmbH 2007

Seite 13 / 28
07.03.2008

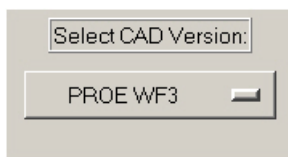


Das “mye-Desktop” ProE User Menü

Das ProE Usermenü wird durch die Auswahl der ProE Version automatisch aktiviert. Es enthält alle für den Benutzer relevanten Funktionen zur Auswahl der gewünschten Arbeitsumgebung, Lizenzierung, Datenbank und dem Start von „Pro Engineer“ oder „Pro Intralink“.



Select ProE Version



Über den Menübutton “*Select CATIA Version*” kann zwischen den verfügbaren ProE Versionen gewählt werden. Die entsprechenden Funktionalitäten werden automatisch im darunter liegenden Notebook freigeschaltet.

Version 1.7.5		
<p>work@ limit Systemhaus GmbH Brandlweg 3 82383 Hohenpeißenberg Geschäftsführer: Reinhard Pfleger Amtsgericht München HRB 120 111</p>	<p>mye-Desktop Benutzerhandbuch Copyright © work@lim.it GmbH 2007</p>	<p>Seite 14 / 28 07.03.2008</p>

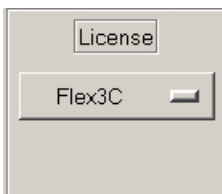


Select ProE Environment



Über das Auswahlm Menü „*select Env*“ kann der Benutzer die entsprechende ProE Arbeitsumgebung wählen. Diese wird beim start von ProE aktiviert, alle alten Userspezifischen Einstellungen werden auf den Firmenstandard der gewählten Umgebung zurückgesetzt.

Select ProE License



Vor dem ersten Start von **ProE** sollte eine entsprechende Lizenzkombination gewählt werden, der „**mye-Desktop**“ verwendet die gewählte Lizenzkombination auch nach jedem Neustart.

Start ProE



Im Menü „*Start*“ wird über den entsprechenden Button Pro Engineer oder Pro Intralink mit zuvor gewählten Optionen gestartet. Über den Button „*Reload Settings*“ werden gewählten Optionen aktiviert und die entsprechende Arbeitsumgebung nochmals neu gesetzt.

Version 1.7.5

work@limit Systemhaus GmbH
Brandlweg 3
82383 Hohenpeißenberg
Geschäftsführer: Reinhard Pflieger
Amtsgericht München HRB 120 111

mye-Desktop
Benutzerhandbuch
Copyright © **work@lim.it** GmbH 2007

Seite 15 / 28
07.03.2008



Das “mye-Desktop” CATIA V4 User Menü

“mye-Desktop” ist als zentrale Verwaltungsoberfläche für CATIA V4 (nur unter Unix) und CATIA V5 konzipiert und ermöglicht eine einfache und problemlose Verwaltung von Multiprojekt Umgebungen in CATIA . Alle für den Benutzer relevanten Funktionen werden im Menü nach Auswahl der CATIA Version 4 entsprechend eingeblendet.

Der “mye-Desktop” beinhaltet neben den klassischen Funktionen (Auswahl Environment, Start) noch zusätzliche Tools wie z.B. Import von Projectspezifischen Modeltöpfen, Einstellung der Parameter, Batch-Export mehrerer V4 Bauteile, Modellsuche, autom. Löschen des Rollfiles, Benutzerbezogene Lizenzierung usw.



Version 1.7.5		
<p>work@limit Systemhaus GmbH Brandlweg 3 82383 Hohenpeißenberg Geschäftsführer: Reinhard Pfleger Amtsgericht München HRB 120 111</p>	<p>mye-Desktop Benutzerhandbuch Copyright © work@lim.it GmbH 2007</p>	<p>Seite 16 / 28 07.03.2008</p>



Die Menübar



In der oberen Menüleiste befinden sich die allgemeinen Anwendungen die auf kein spezielles CATIA Environment zugreifen

File

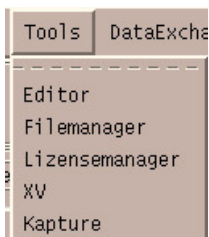
- **Restart** => Führt einen Restart des myCAD Desktop durch
- **Exit** => Beendet das Program

Office



Aus dem Untermenü “**Office**” können alle installierten Office Anwendungen gestartet werden. Die verfügbaren Applikationen sind abhängig vom den jeweiligen Firmenstandards und werden entsprechend angepasst.

Tools



- **CATIA Shell** => Startet eine CATIA V5 Shell
- **Editor** => Startet den Editor Editpad
- **Lizenzmanager** => Startet den Lizenzmanager LUM (nur für Concurrent Lizenzen)

Weitere Applikationen sind abhängig vom den jeweiligen Firmenstandards und werden entsprechend angepasst.

DataExchange

Im Menü DataExchange befinden sich die für den Datenaustausch notwendigen Applikationen abhängig vom jeweiligen Firmenstandard.

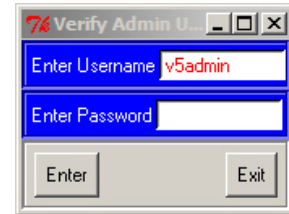
Version 1.7.5		
<p>work@limit Systemhaus GmbH Brandlweg 3 82383 Hohenpeißenberg Geschäftsführer: Reinhard Pfleger Amtsgericht München HRB 120 111</p>	<p>mye-Desktop Benutzerhandbuch Copyright © work@lim.it GmbH 2007</p>	<p>Seite 17 / 28 07.03.2008</p>



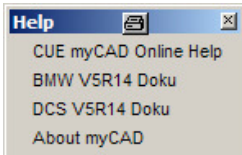
Admin



Über das Menü Adminlogin werden Adminfunktionen freigeschaltet. Durch die Eingabe des Passwortes für den vordefinierten Adminuser werden die entsprechenden Adminfunktionen freigeschaltet.



Help



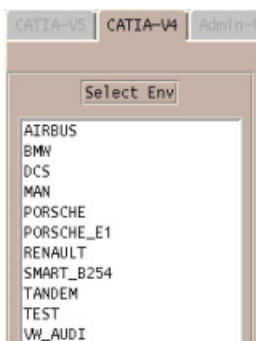
Im Menü "Help" befinden sich die Direktaufrufe zur myCAD Onlinihilfe und zu Dokumentationen der einzelnen CATIA Projektumgebungen. Der Umfang ist abhängig vom jeweiligen Firmenstandard.

Select CATIA Version



Über den Menübutton "Select CATIA Version" kann zwischen den verfügbaren CATIA Versionen gewählt werden. Die entsprechenden Funktionalitäten werden automatisch im darunter liegenden Notebook freigeschaltet.

Select Environment



In diesem Auswahlmenü werden abhängig von der gewählten CATIA Version die installierten V4 / V5 Projektumgebungen angezeigt. Nach der Auswahl eines Environments werden die Startfunktionen für CATIA entsprechend freigeschaltet.

Es ist jederzeit möglich CATIA mit unterschiedlichen Environments parallel zu starten. Auf Unixrechnern lassen CATIA V4 und V5 parallel starten.

Version 1.7.5



Select License



Vor dem ersten Start von CATIA sollte eine entsprechende Lizenzkombination gewählt werden der *“myCAD Desktop”* verwendet die gewählte Lizenzkombination auch nach jedem Neustart.

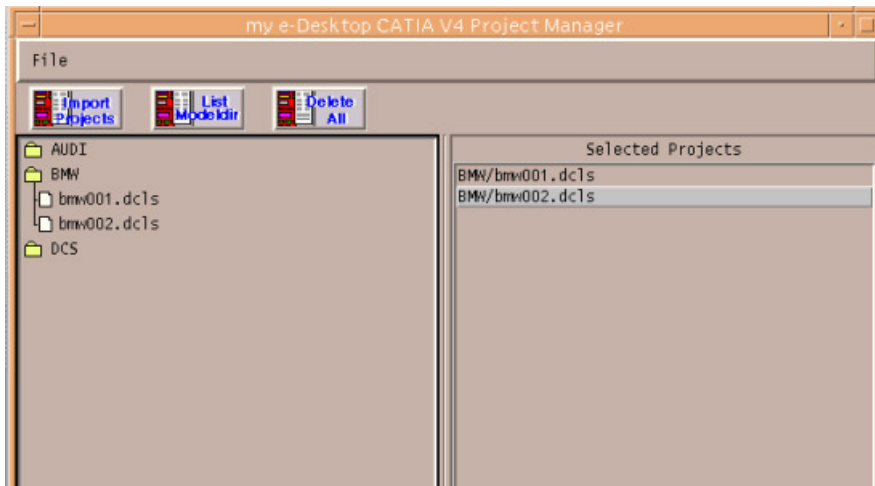
Projectmanager

Die entsprechende Deklarationsdatei auswählen, mit einem Doppelclick selectieren, hier ist eine Mehrfachauswahl möglich! Die gewählten Dateien werden unter Selected Projects aufgelistet, durch einen Doppelclick auf das Projectfile kann es wieder aus der Auswahl entfernt werden

Mit Import Projects werden die selektierten Projektdateien importiert.

Mit List Modeldir werden die aktuell definierten Projektverzeichnisse aufgelistet

Mit Delete all werden alle durch den Benutzer definierten Projektverzeichnisse aus deraus der CATIA Umgebung des Users gelöscht



Version 1.7.5

work@limit Systemhaus GmbH
Brandlweg 3
82383 Hohenpeißenberg
Geschäftsführer: Reinhard Pfleger
Amtsgericht München HRB 120 111

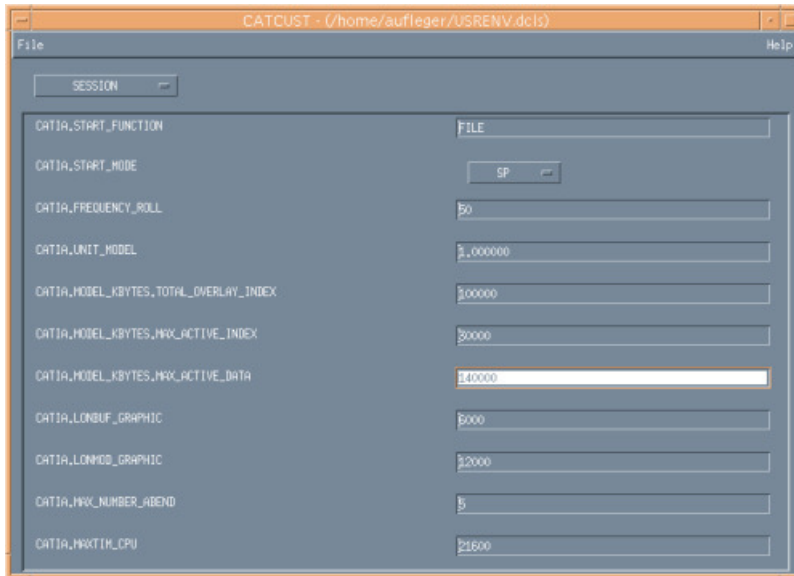
mye-Desktop
Benutzerhandbuch
Copyright © work@lim.it GmbH 2007

Seite 19 / 28
07.03.2008



Parameter

Über die Funktion Parameter wird das CATIA V4 Utility CATCUST gestartet.
Über das CATCUST Panel lassen sich die CATIA V4 Index-, Datasize etc. sowie das Palette Placement usw. entsprechend für die gewählte Projektumgebung voreinstellen



Start Programms

mit den Start Buttons werden die jeweiligen CATIA Versionen mit aktiven Environment gestartet.
Die CATIA Environmenten enthalten die entsprechenden Settingseinstellungen, Startmodelle, Makros und Kataloge.



- **Coldstart** => CATIA V4 Kaltstart mit dem aktiven Environment
- **Warmstart** => CATIA V4 Warmstart mit dem aktiven Environment
- **Utilities** => Startet die CATIA V4 Utilities mit dem aktiven Environment
- **V4 Import** => Startet das Utility CATIMP mit dem aktiven Environment
- **Batch Import** => Startet den CATIA V4 Batchimport

Version 1.7.5

work@limit Systemhaus GmbH
Brandlweg 3
82383 Hohenpeißenberg
Geschäftsführer: Reinhard Pfleger
Amtsgericht München HRB 120 111

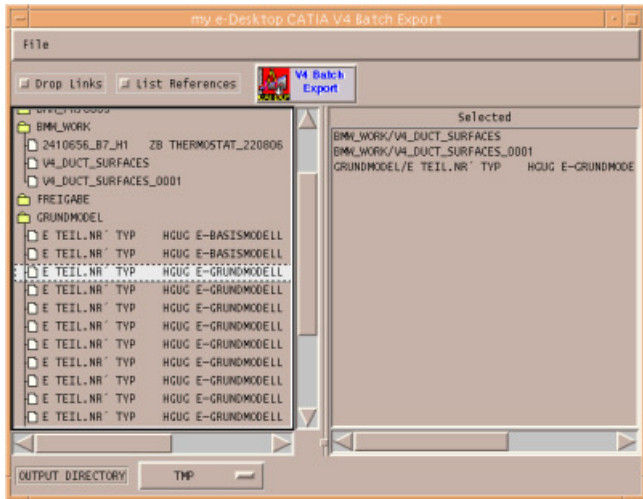
my e-Desktop
Benutzerhandbuch
Copyright © work@lim.it GmbH 2007

Seite 20 / 28
07.03.2008



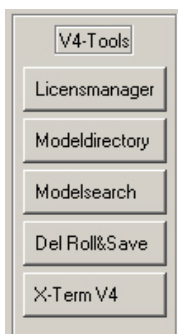
V4 Batch Import

Mit dem CATIA V4 Batchexport werden alle selectierten Modelle im Batchexport als einzelne Modelle exportiert, die ersten 20 Zeichen des Modellenamens werden für den Namen des exportierten Modells verwendet.



Die zu exportierenden Modelle im linken Auswahlfeld auswählen mit einem Doppelclick selektieren, hier ist eine mehrfach auswahl möglich! Die gewählten Modelle werden unter Selectet Projects aufgelistet, durch einen Doppelclick auf das jeweilige Modell kann es wieder aus der Auswahl entfernt werden. Drop Links entsprechend ein-, oder ausschalten, List Refernces entsprechend ein-, oder ausschalten. Vor dem Export in der unteren Menüleiste das entsprechende Output Directory wählen. Über den Button V4 Bachexport wird der Exportprozess gestartet. "Nach Abschluss des Exports wird das Logfile automatisch angezeigt

Tools



- **Licensmanager** => Startet den Lizenzmanager LUM
- **Modeldirectory** => Listet die im aktuellen Environment definierten Modeldirektories auf
- **Modelsearch** => Startet das [Modelsearch](#) Panel zu komfortablen CATIA Modellsuche.
- **Delete Roll&Save** => Löscht die aktuellen Roll&Save Files des Users
- **XTerm V4** => Öffnet ein Xterm mit dem aktuellen Environment

Version 1.7.5

work@limit Systemhaus GmbH
Brandlweg 3
82383 Hohenpeißenberg
Geschäftsführer: Reinhard Pfleger
Amtsgericht München HRB 120 111

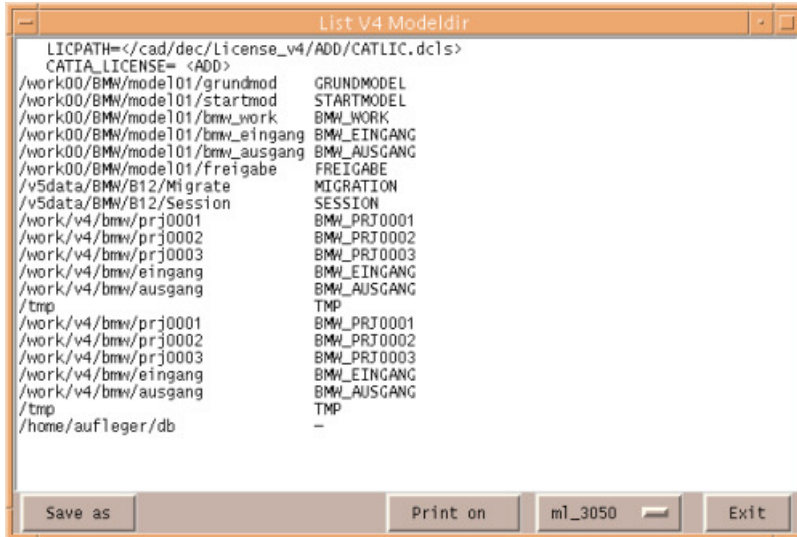
mye-Desktop
Benutzerhandbuch
Copyright © work@lim.it GmbH 2007

Seite 21 / 28
07.03.2008



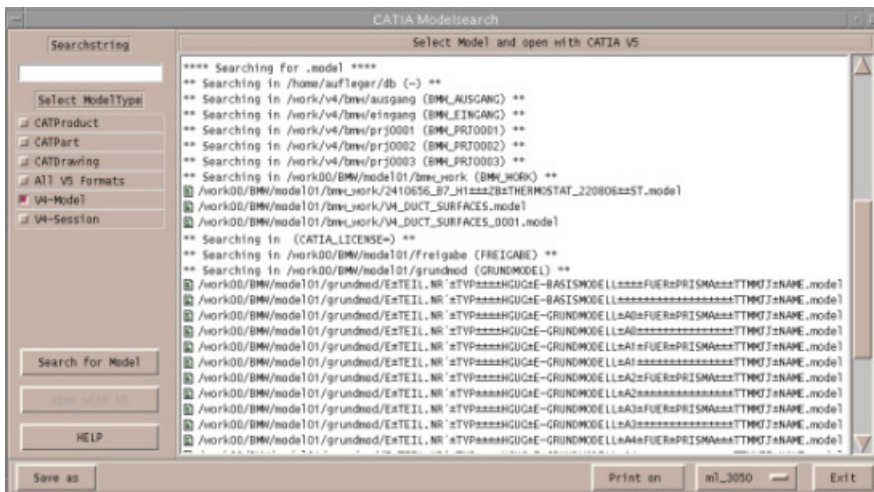
Modeldirectory

Über die Funktion Modeldirectory werden alle im aktuell gewählten CATIA V4 Environment definierten Modelldirectories und der dazugehörige Alias aufgelistet. Die Liste kann über auf einen zu wählenden Drucker mit **“Print on“** ausgegeben werden.



Modelsearch

Über die Funktion **“Modelsearch“** werden alle im aktuell gewählten CATIA V4 Environment vorhanden Modelle einschließlich des Speicherorts aufgelistet. CATIA V5 Modelle können über **“open with V5“** in die gewählte CATIA V5 Umgebung geladen werden, siehe [Modelsearch V5](#). Für CATIA V4 ist diese Funktion aus technischen Gründen nicht möglich. Die Liste kann über auf einen zu wählenden Drucker mit **“Print on“** ausgegeben werden. Siehe Modelsearch V5



Version 1.7.5

work@ limit Systemhaus GmbH
Brandlweg 3
82383 Hohenpeißenberg
Geschäftsführer: Reinhard Pfleger
Amtsgericht München HRB 120 111

mye-Desktop
Benutzerhandbuch
Copyright © work@lim.it GmbH 2007

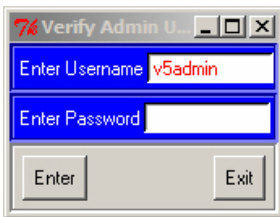
Seite 22 / 28
07.03.2008



Das “mye- Desktop” Admin Menü V5

Das Adminmenü des “mye- Desktop” verfügt über verschiedene Funktionen zur Administration von CATIA V5. Nachfolgend sind die Funktionen des Adminmenüs V5 detailliert beschrieben!

Adminlogin



Über die Funktion Admin in der Menüleiste des “mye- Desktop” wird der Adminlogin gestartet.

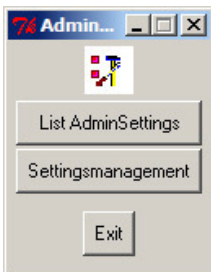
Der Name des Adminusers ist vordefiniert.

Nach der Eingabe des Passworts und betätigen des Enter Buttons wird der Admindesktop gestartet. Je nach gewählter CATIA Version (V4 , V5) sind die Adminfunktionen verfügbar.

CATIA V5 - Admintools

Generell werden alle V5 Admintools mit aktuell gewählten CATIA V5 Release und Environment gestartet.

Settingsmanager



Über den Settingsmanager lassen sich mit **List Adminsettings** auflisten. Die Ausgabe kann als Datei gespeichert werden.

Über den Button **Settingsmanagement** wird die Funktion **Tools-Optionen** im Adminmode gestartet und beinhaltet die Funktionen zum Bearbeiten der Referenzsettings des gewählten Environments.

Hinweis!

Eine detaillierte Beschreibung der nachfolgenden Funktionen ist in der CATIA V5 Onlinehilfe zu finden.

Version 1.7.5

work@limit Systemhaus GmbH
Brandlweg 3
82383 Hohenpeißenberg
Geschäftsführer: Reinhard Pfleger
Amtsgericht München HRB 120 111

mye-Desktop
Benutzerhandbuch
Copyright © work@lim.it GmbH 2007

Seite 23 / 28
07.03.2008



Softwaremanagement



Über die Funktion „Softwaremanagement“ wird das CATIA V5 Softwaremanagement gestartet und enthält folgende Funktionen:

- Rollback von nicht festgeschriebenen Servicepacks
- Deinstallation von Hotfixes
- Auslesen der Systemkonfiguration

Environmenteditor

Startet den Environmenteditor zum erstellen bzw. bearbeiten von CATIA V5 Environmentdateien.

Nodelockmanagement

Startet den Nodelock Keymanager zum auflisten und eintragen von CATIA V5 Nodelocklizenzen. Concurrent Offline Lizenzen können vom Lizenzserver ausgecheckt werden.

Printermanagement

Startet das CATIA V5 Printer Management zum Einrichten von Druckern und Plottern in CATIA V5.



Start

Über das Start Menü im Der **“my e-Desktop”** Admin Desktop kann **CATIA V5** und der **DMU Navigator** mit dem gewähltem Environment im Admin Mode gestartet werden. Alle weiteren Funktionen werden im normalen Usermode gestartet.

Version 1.7.5

work@limit Systemhaus GmbH
Brandlweg 3
82383 Hohenpeißenberg
Geschäftsführer: Reinhard Pfleger
Amtsgericht München HRB 120 111

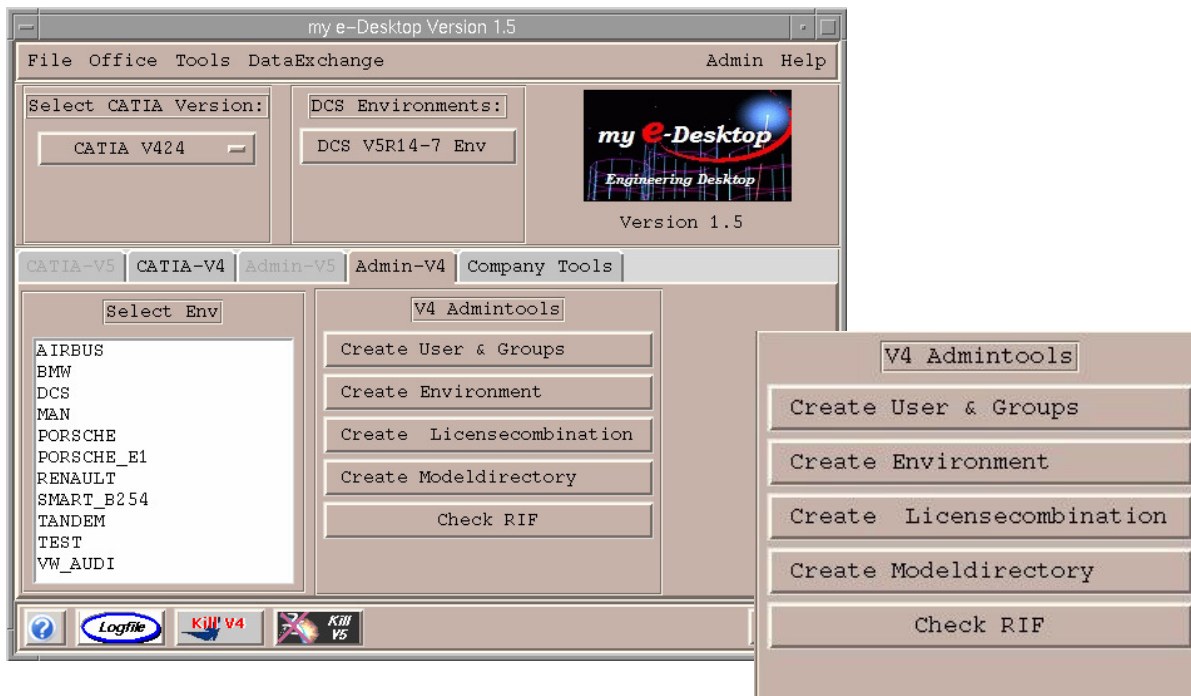
my e-Desktop
Benutzerhandbuch
Copyright © **work@lim.it** GmbH 2007

Seite 24 / 28
07.03.2008

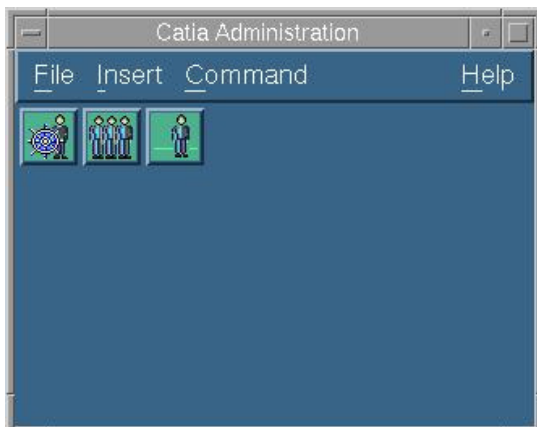


Das “ *mye-Desktop* ” Admin Menü V4

Das Adminmenü V4 des “*mye-Desktop*” verfügt über verschiedene Funktionen zur Administration von CATIA V4. Nachfolgend sind die Funktionen des Adminmenüs V4 detailliert beschrieben! Environment gestartet.



Create User & Groups



Über das Menü “**Create User & Groups**” lassen sich CATIA V4 User und Gruppen komfortabel lokal auf dem Rechner einrichten. Beim Aufruf des Programms wird das root Passwort abgefragt, anschließend wird das Menü zum anlegen der CATIA User & Gruppen gestartet.

Version 1.7.5



Create Environment

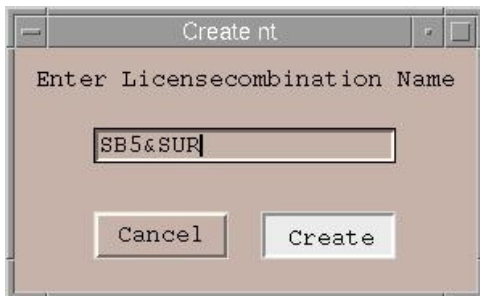


Nach dem Start von **Create Environment** wird der Administrator aufgefordert den Environment - Namen einzugeben und mit Create zu bestätigen. Anschließend wird im Verzeichnis /work00 ein neues CATIA V4 Environment erstellt. Anschließend sollte die CATIA.dcls auf die Firmenspezifischen Anforderungen entsprechend angepasst werden. Zur Fertigstellung müssen noch das Projektfile, Startmodelle und Librays importiert werden.

Nach einem Restart des **“mye-Desktop”** wird das neue Environment angezeigt und kann verwendet werden.

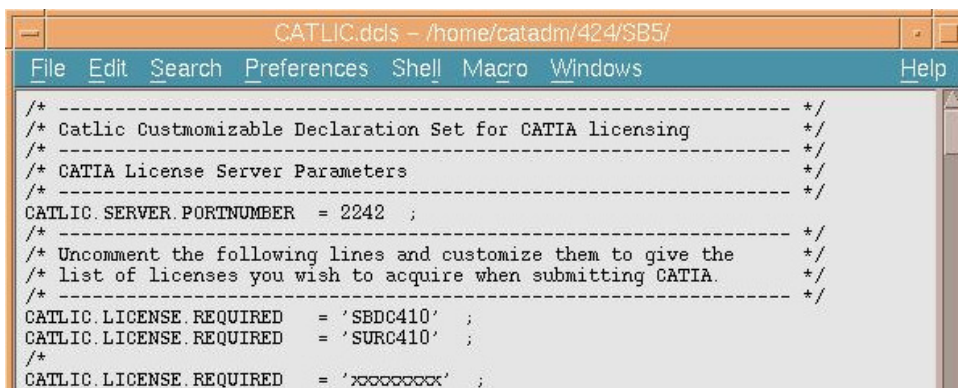
Create Licensecombination

Über die Funktion **“Create Licensecombination”** lassen sich Benutzerspezifische Lizenzkombinationen für CATIA V4 erstellen.



Nach dem Start von **“Create Lizenzkombination”** öffnet sich ein Menü zur Eingabe des Namens der Lizenzkombination, Namen eingeben und mit create bestätigen. Anschließend wird ein Ordner mit dem Namen der Lizenzkombination im vorgegebenen Verzeichnis z.B. /work00/license erstellt. Die entsprechende CATLIC.dcls wird mit dem Editor geöffnet. Hier muß die entsprechende Lizenz eingetragen werden.

Beispiel: CATLIC.dcls



Version 1.7.5

work@limit Systemhaus GmbH
Brandlweg 3
82383 Hohenpeißenberg
Geschäftsführer: Reinhard Pfleger
Amtsgericht München HRB 120 111

mye-Desktop
Benutzerhandbuch
Copyright © work@lim.it GmbH 2007

Seite 26 / 28
07.03.2008



Create Modeldirectory

Mit der Funktion „Create Modeldirectory“ wird die CATIA.dcls des activen Environments mit dem Editor geöffnet, das neu angelgte Modeldirectory kann hier eingetragen werden. Anschließend speichern und beenden.

Hinweis!

Das Modeldirectory muß manuell angelegt werden!

```
CATIA.dcls - /work00/BMW/dec/
File Edit Search Preferences Shell Macro Windows Help
[CATIA.PRJTABLE = '$CAT_SITE/prj', "PRJ_BMW" ' ;
CATIA.PASSIVE_PROJECT = '$CAT_SITE/passive_prj', "PRJ_BMW" ' ;

ERASE CATIA.LIBRARY ;
CATIA.LIBRARY = '$CAT_SITE/library', "LIB_BMW" ' ;
alias LIBPMA=
CATIA.LIBRARY = '$CAT_CUST/site/db/LIBFEA/libprt', "PART_LIBRARY" ' ;
alias LIBFTRE=
CATIA.LIBRARY = '$CAT_CUST/site/db/LIBFEA/libftre', "FEATURE_EXACT_LIBRARY" ' ;
alias LIESHM=
CATIA.LIBRARY = '$CAT_CUST/site/db/sheetmetal/lleshm', "SHMETAL_AIE_LIBRARY" ' ;
alias LIMSHM=
CATIA.LIBRARY = '$CAT_CUST/site/db/sheetmetal/lmshsm', "SHMETAL_AIM_LIBRARY" '

ERASE CATIA.MODEL ;
CATIA.MODEL = '$CAT_SITE/model01/grundmod', "GRUNDMODEL" ' ;
alias START_UP =
CATIA.MODEL = '$CAT_SITE/model01/startmod', "STARTMODEL" ' ;
CATIA.MODEL = '$CAT_SITE/model01/bmw_work', "BMW_WORK" ' ;
CATIA.MODEL = '$CAT_SITE/model01/bmw_eingang', "BMW_EINGANG" ' ;
CATIA.MODEL = '$CAT_SITE/model01/bmw_ausgang', "BMW_AUSGANG" ' ;
CATIA.MODEL = '$CAT_SITE/model01/freigabe', "FREIGABE" ' ;
```

Check Rif

Über Funktion “**Check Rif**” wird der aktuelle Installationsstand der CATIA V4 Installation ausgelesen, die Ausgabe listet die aktuell installierte CATIA V4 Version und alle installierten CATIA V4 Configurationen, Produkte und Fixes auf. Die Ausgabe kann in eine Datei gespeichert oder ausgedruckt werden.

Version 1.7.5		
work@limit Systemhaus GmbH Brandlweg 3 82383 Hohenpeißenberg Geschäftsführer: Reinhard Pfleger Amtsgericht München HRB 120 111	mye-Desktop Benutzerhandbuch Copyright © work@lim.it GmbH 2007	Seite 27 / 28 07.03.2008



Services

Für Fragen zum “**mye-Desktop**” steht Ihnen das Support Team von work@lim.it zu den üblichen Geschäftszeiten zur Verfügung.

Für die Administration steht ein Administrationshandbuch zur Verfügung, dieses kann bei Bedarf unter info@mye-desktop.com angefordert werden kann.

Weiter Infos finden Sie unter <http://www.mye-desktop.com>

work@lim.it

Kampenwandstraße 77c
83229 Aschau/Chiemgau
Tel: +49 (0) 8502 / 951 39-0
Fax +49 (0) 8502 / 951 39-11

Geschäftszeiten:

Mo bis Fr 8.00 bis 18.00 Uhr MEZ

Version 1.7.5		
work@limit Systemhaus GmbH Brandlweg 3 82383 Hohenpeißenberg Geschäftsführer: Reinhard Pfleger Amtsgericht München HRB 120 111	mye-Desktop Benutzerhandbuch Copyright © work@lim.it GmbH 2007	Seite 28 / 28 07.03.2008